

عصاری و عصارخانه‌ها؛ معرفی عصارخانه صالحی فرخ‌شهر در استان چهارمحال و بختیاری

اردشیر آخوندی سورکی
عضو هیئت علمی پژوهشکده باستان‌شناسی
Akondipnm@gmail.com

تاریخ دریافت: ۲۰/۰۵/۹۵

تاریخ پذیرش: ۲۰/۰۸/۹۶

چکیده

عصارخانه نوعی «آسیا» برای خرد کردن دانه‌های ریز و درشت روغنی بوده که در منطقه چهارمحال و بختیاری آنها را «کارخانه» می‌نامند. گردش سنگ ضخیم و قطور عصار با نیروی شتر و گاو و گاومیش، علاوه بر استخراج روغن از دانه‌های روغنی، آس کردن برگ و ساقه گیاه و درخت و خرد کردن سنگ‌های معدنی را نیز انجام می‌داده که بیانگر تنوع کشت، مشاغل متنوع وابسته، و تولید و تجارت دانه‌های مختلف روغنی و گیاهی یا وارد کردن آن از نقاط دوردست بوده است. ساختار عصارخانه چون مخصوص کارگاه صنعتی و تولیدی ساخته می‌شد، از سبک معماری خاص خود تبعیت می‌کرد که باید آن را «معماری صنعتی» نامید. این بناها از نظر کاربرد مصالح و اصول معماری ایرانی (از جمله بهره‌گیری از طاق و گنبدی و یا پوشش تخت) با سایر بناهای خصوصی و عمومی مشابهت دارند. ولی چون به منظور کاربری صنعتی و تولیدی ساخته می‌شدند، نقشه، وسعت، ارتفاع و کیفیات فضاهای داخلی آنها با سایر بناها متفاوت است. هدف اصلی این نوشتار پرداختن به عصار و عصارخانه، نوع عملکرد آن، مراحل کار و تولید، معماری، اجزای فنی بنا، سابقه عصار در چهارمحال و بختیاری و شهر فرخ‌شهر با تمرکز بر عصارخانه صالحی به عنوان یگانه بازمانده کامل و سالم این گونه و اجزا و عناصر فنی آن است. در این عصار از دانه‌های گیاهی روغنی از جمله بزَرک، کنجد، خشخاش، کلزا، و بیدانجیر روغن گرفته می‌شده است.

واژه‌های کلیدی

عصاری، عصارخانه، فرخ‌شهر، بزَرک، کنجد، کرچک.

مقدمه

عصارخانه‌ها و آسیاهای آبی و بادی حاصل اندیشه و محاسبات نیاکان مهندس و مخترع ما بوده که به دنبال افزایش جمعیت، گسترش جوامع شهری و روستائی، و برای برآوردن نیاز جامعه به تولیدات متنوع و مختلف، به وجود آمده اند. تا پنجاه سال پیش در بسیاری از شهرها و روستاهای پرجمعیت ایران و از جمله در چهارمحال و بختیاری عصارخانه‌ها به استخراج روغن از دانه‌های گیاهی یا آسیا کردن برگ و ساقه گیاهان و درختان یا سنگ‌های معدنی مشغول بوده اند. به مرور زمان و با ورود موتورهای صنعتی و الکتروموتورهای برقی، دستگاه‌های صنعتی جای سنگ و شتر عصارری را گرفتند.

فرخ‌شهر در ده کیلومتری شرق شهرکرد (مرکز استان چهارمحال و بختیاری) واقع است جمعیت این شهر بالغ بر سی‌هزار نفر است. در شمال شهر و مدخل شهر از جاده اصفهان، بر دامنه کوهی نمای ساختمانی قدیمی با کتیبه آجری مورخ ۱۳۳۳ [شمسی] در بدنه بیرونی آن دیده می‌شود که به «عصارخانه صالحی» شهرت دارد. عصارخانه صالحی فرخ‌شهر آخرین نسل عصارخانه‌های سنتی ایران است که در زمان احداث و راه‌اندازی آن بر پایه معماری و تجهیزات سنتی، بیش از دو دهه از ورود کارخانجات صنعتی - که نیروی محرکه آن‌ها برق و یا موتورهای دیزلی بوده - به ایران می‌گذشته است.

احداث و راه‌اندازی عصارخانه صالحی فرخ‌شهر در اواخر دهه ۱۳۲۰ شمسی، بیانگر پای‌بندی و اصرار بر ادامه روند استخراج روغن گیاهی به شیوه قدیمی در عصارخانه‌های سنتی چهارمحال و بختیاری، علی‌رغم مکانیزه و صنعتی شدن بسیاری از تولیدات کارخانه‌ای در ایران بوده است. با این حال در عصارخانه صالحی نیز از سال ۱۳۵۰ شمسی شیوه سنتی و قدیمی روغن‌گیری و «سنگ» و «سکوی عصارری» رها شد و کارگاه با نصب سه دستگاه برقی، به شیوه مکانیزه ادامه حیات داد و نهایتاً در سال ۱۳۹۱ کاملاً تعطیل شد.

در این مقاله عصارخانه‌ها از نظر معماری، ابزار و اجزا و عناصر مربوط به آن، تنوع محصولات تولیدی، سیر مراحل تولید، مصارف تولیدات و شیوه و ابزار تولید روغن از دانه‌های گیاهی مطالعه و بررسی شده اند و عصارخانه صالحی فرخ‌شهر به تفصیل معرفی شده است.

عصارری و عصارخانه‌ها

تاریخچه روشنی درباره عصارری^۱ و عصارخانه‌های ایران در دست نیست و در این مورد پژوهش مستقلی انجام نگرفته است. بر اساس اسناد و مدارک باستان‌شناسی، انسان‌های دوران پیش از تاریخ، خرد کردن دانه‌های خوراکی را با

کوبیدن یا غلتاندن سنگی^۲ روی دانه آغاز کردند و سپس هاون سنگی و سرانجام هاون‌های بزرگ سنگی^۳ را به وجود آوردند. آسیا کردن دانه نیز با دستاس^۴ (تصویر ۱) آغاز شد و با اختراع آسیاهای بادی (آسباد) و آسیاهای آبی (آسیاب) تکامل یافت.



تصویر ۱. دستاس، موزه آثار سنگی قلعه چالستر (عکس از: فاطمه مصیبی).

ساخت و راه‌اندازی عصارخانه‌های اولیه به منظور استخراج روغن از دانه‌های گیاهی نبود، بلکه هدف از آن بهره‌گیری از نیروی حیوانات برای سرعت و عملکرد بیشتر در تبدیل دانه غلات به آرد بود. با پیشرفت زندگی بشر که خرد کردن دانه‌ها با کوبیدن شروع و به هاون (تصویر ۲) و دستاس رسید، در مرحله بعد به منظور تولید بیشتر و سریع‌تر در کوبیدن و آسیا کردن دانه‌های خوراکی، نیروی حیوانی نیز به کار گرفته شد. با اختراع آسبادها و آسیاب‌ها دانه‌های خوراکی در مدت زمانی کمتر، و با کم‌ترین هزینه به آرد تبدیل می‌شدند. از طرفی آرد حاصل از گردش سنگ مدور ایستاده با نیروی حیوانی، از آغاز از کیفیت لازم برای پخت نان برخوردار نبود، زیرا با این روش دانه‌ها به جای آرد شدن له می‌شوند. با اختراع آسیای بادی و آبی برای آرد کردن دانه غلات، و از طرفی نیاز بشر به روغن گیاهی برای مصارف روشنائی، استفاده صنعتی، و داروئی و خوراکی، «آسیاب» و «عصارری» هر یک به کاری اختصاص پیدا کردند.

اختراع آسیاب در انواع مختلف آبی و بادی و شیوه‌های متفاوت بهره‌گیری از آب و باد را به ایرانی‌ها و هندی‌ها و رومی‌ها نسبت می‌دهند (فرشاد؛ ۱۳۷۶: ۹۵ و ۹۹). اختراع عصارخانه نیز حاصل تفکر و خلاقیت ملت‌های ایرانی و هندی و رومی برای آسیا کردن دانه‌های خوراکی و غلات از جمله گندم و جو بوده است.

لازمه «عصارری»^۵ ساختمانی بزرگ با انبار و تجهیزات

سدر^{۱۹} و حنا^{۲۰} در کارخانه‌های عصاره آسیا می‌شد.
 ۴. سنگ کوبی: خرد کردن سنگ‌های معدنی مانند سنگ نمک و سنگ گچ، در عصارخانه‌ها و با سنگ و سکویی مخصوص انجام می‌گرفت.^{۲۱}

مراحل استخراج روغن از دانه

۱. بوجاری: دانه‌های گیاهی با کاه و کُش مخلوط است. قبل از آسیای گندم یا هر استفاده خوراکی از دانه گیاه، آن را «بوجاری»^{۲۲} می‌کنند که اصطلاحاً این عمل «پاک کردن» می‌گویند. در عصارخانه‌ها با «غربال دستی» کاه و کُش را از دانه جدا می‌کردند. در اصطلاح چهارمحالی به این کار «بیختن» و «بیزیدن» می‌گویند.

۲. بو دادن: دانه‌های گیاهی را قبل از خرد شدن «بو» می‌دهند. بو دادن باعث تُرد شدن دانه، راحت و بهتر خرد شدن آن، و روغن‌دهی بیشتر آنها نیز می‌شود. گوشه‌ای از عصارخانه «کوره‌ای» ساخته و روی آن را آجر فرش می‌کردند. با افروختن آتش در کوره آجر فرش داغ می‌شد، به مقدار لازم دانه روی آن ریخته به هم می‌زدند تا در حد مطلوب «بو» داده شود (تصویر ۳). با رواج استفاده از نفت سفید و گازوئیل، کوره‌های فلزی که مقدار بیشتری دانه را در زمانی کمتر با همزن برقی بو می‌دهند مورد استفاده قرار گرفته و شیوه سنتی بو دادن متروک شد.



تصویر ۳. کوره بودادن دانه - عصارخانه صالحی فرخ‌شهر (عکس از: علی بیگی).

۳. له و آسیا کردن دانه: با گردش سنگ بزرگ عصاره روی سکوی سنگی ثابت، عمل «له» یا «آرد» کردن دانه انجام می‌گرفت. مقدار معینی دانه روغنی روی سکو ریخته می‌شد و با گردش سنگ بر روی آنها (بسته به نوع دانه)، دانه له یا آرد می‌شد.

فنی و خاص بوده است. «عصار»^۶ علاوه بر داشتن دانش عصاره و سرمایه و توانائی فنی ساخت، راه‌اندازی و مدیریت عصارخانه و به‌کارگیری چند نفر کارگر و تعدادی شتر یا اسب^۷ یا گاو و گاومیش و مکان و هزینه نگهداری آنها را پیش‌بینی می‌کرد. دسترس بودن مواد خام اولیه و همچنین وجود «بازار» یا «خریدار» محصولات تولیدی نیز موضوعی مهم بوده است.

بنابراین علاوه بر داشتن ثروت و امکانات اولیه ساخت و راه‌اندازی عصارخانه، امکان تهیه آسان مواد خام و دانه‌های مختلف روغنی، وجود خریدار و دسترسی به بازار فروش محصولات تولیدی از الزامات پرداختن به کار عصاره بوده است. کارخانه‌داران عصار نسبت به بسیاری از اقشار جامعه از درآمد خوبی بهره‌مند و از ثروتمندان زمان خود بودند.



تصویر ۲. هاون سنگی (پانه) در موزه آثار سنگی قلعه چالستر (عکس از: فاطمه مصیبی).

تولیدات عصارخانه‌ها

نوع تولیدات عصاره به جغرافیا، فصول و زمان، نیاز بازار، و نوع ماده خام وارده به کارخانه بستگی داشته است. مواد خام و تولیدات عصارخانه‌ها به چهار دسته تقسیم می‌شوند:

۱. روغن کشی از دانه‌های روغنی: بزرگ^۸، کنجد^۹، خشخاش^{۱۰}، کیکچ^{۱۱}، کرچک^{۱۲}، آفتاب‌گردان^{۱۳}، پنبه‌دانه^{۱۴}، کلزا^{۱۵}، شاهدانه^{۱۶} و تخم خربزه^{۱۷}.

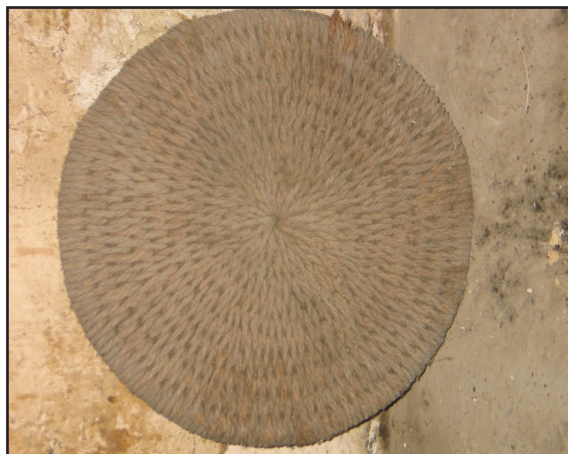
روغن حاصل از عصاره دانه‌های روغنی در مصارف خوراکی، دارویی و صنعتی به کار می‌رفت و کنجاله و تفاله^{۱۸} آن نیز غذایی مقوی برای دام بود و بعضاً (مانند تفاله کیکچ) به عنوان کود درختی مصرف می‌شد.

۲. تهیه پودر خوراکی و چاشنی: دانه‌های گیاهی خوراکی و چاشنی غذا مانند سیاه‌دانه، فلفل سیاه، زردچوبه، و سماق در میزان انبوه و تجاری زیر سنگ عصاره آس و آرد می‌شدند.

۳. تهیه پودر مواد دارویی و بهداشتی: برگ گیاهانی مانند

۴. خمیرگیری: از آرد دانه روغنی، روغن خارج نمی‌شود. مگر اینکه آن را با آب مخلوط و به خمیری سفت تبدیل کنند. آرد حاصله را روی سکو و سنگ کوچک‌تری ریخته، در حالی که شتر یا گاو سنگ را به گردش درمی‌آورد، آردها را با آب مخلوط می‌کردند. میزان آب بستگی به نوع دانه ۷-۱۰ درصد است. دستگاه‌های مکانیزه جدید دانه را چرخ کرده، تحت فشار روغن آن را گرفته از لوله‌ای خارج می‌کنند و تقاله آن را نیز از لوله‌ای دیگر بیرون می‌ریزند.

۵. کپی‌گذاری: بافته‌های تخت و گرد از جنس ترکه بید، لیف خرما (پوست درخت خرما) یا کنف^{۲۳} را در اصطلاح عصاره «کپی» می‌گویند (تصویر ۴). قطر دایره کپی حدود ۸۰ سانتی‌متر و ضخامت آن حدود ۵ سانتی‌متر است. خمیر حاصل از گردش سنگ دوم عصاره را بین ۲۵ تا ۳۰ کپی گذاشته به طوری که ۲۵ تا ۳۰ طبقه روی هم را به وجود می‌آورد.



تصویر ۴. کپی از جنس کنف در عصارخانه صالحی فرخ‌شهر (عکس از: علی بیگی).

۶. تنگ‌گذاری با کارماله: تیره‌های چنار کوچک‌تر تیرخانه را که به چنارهای بزرگ بسته شده اند، «کارماله» می‌گویند. در این مرحله انتهای چنارهای کوچک تیرخانه را بر روی طبقات کپی قرار داده، مرحله اول فشار دادن بر روی آنها انجام می‌گیرد. در این مرحله حدود ۵۰ درصد روغن از کپی‌ها خارج می‌شود.

۷. تنگ‌گذاری با چنارهای بزرگ (چنار بزرگه): با خارج شدن حدود ۵۰ درصد روغن در مرحله تنگ‌گذاری با کارماله، دو عدد تخته چوبی روی کپی‌ها گذاشته می‌شود و با گرده‌های چوبی (قطعات چوبی گرد) در اندازه‌های متفاوت که شاه‌گرده (گرده بزرگ)، میان‌گله (گرده متوسط) و یراق^{۲۴} نامیده می‌شوند، ارتفاع [کپی] را تا زیر «ناف»^{۲۵} چنار بزرگ رسانده

و آن را تنگ‌گذاری می‌کنند. در این مرحله با فشار چنار بزرگ باقی‌مانده روغن از بین کپی‌ها خارج می‌شود.

۸. پارسنگ‌بندی: پارسنگ^{۲۶} عصاره سنگی بزرگ (تقریباً در ابعاد سنگ‌های بزرگ عصاره) و مدور یا استوانه‌ای یا کروی است که در گوشه یا سر آن سوراخی برای عبور طناب ایجاد شده است.

در این مرحله و برای افزایش وزن چنار بزرگ، پارسنگ را سر آن بسته، طی ۲۴ ساعت کپی‌ها زیر سنگینی همزمان پارسنگ و چنار بزرگ تنگ‌گذاری می‌شوند و تحت فشار قرار می‌گیرند. با این کار آخرین قطرات روغن موجود به‌مرور خارج می‌شوند.

۹. خارج کردن روغن از تلو: در اصطلاح محلی افراد شیکم‌گنده و همچنین ریختن غذا داخل شکم را «تلو» (تلوی) می‌گویند. در اصطلاح عصاره تلوی عبارت از «گودی و پاچالی به عمق تا ۲/۵ متر» است که در انتهای تیرخانه واقع است و با تنگ‌گذاری کپی‌ها روغن جاری و در آن ریخته می‌شود. حدود ۲۴ ساعت پس از تنگ‌گذاری نهایی با پارسنگ، پارسنگ و چنار بزرگه را آزاد می‌کنند و کپی‌ها را از هم جدا می‌کنند. آنگاه کنجاله موجود بین کپی‌ها را زدوده و جمع‌آوری می‌کنند و روغن جمع شده در تلوی را خارج و در ظروف فروش می‌ریزند.

۱۰. انبار کردن روغن: تا اوایل قرن حاضر روغن به‌دست‌آمده در خمره‌های سفالی و پوست (پوست گوسفند یا بز) انبار و به بازار عرضه می‌شد. از اوایل قرن حاضر پیت^{۲۷}‌های فلزی که حدود ۲۰ لیتر گنجایش دارند جایگزین ظروف سفالی و پوست شد.

معماری عصارخانه‌ها

معماری عصارخانه‌ها بسته به اقلیم، تنوع و میزان تولیدات مورد هدف، مکان‌یابی، و مصالح در دسترس متغیر بوده و بر این اساس فضاهای آنها نیز از نظر معماری و کاربرد مصالح با یکدیگر تفاوت دارد. اما همه عصارخانه‌ها در تعریف کاربری فضاها مشترک هستند. «فضای عصارخانه‌ها عموماً از فضاهای متعددی مانند آسیاهای عصاره، تیرخانه، انبار و شترخان و سنگ‌های آسیا تشکیل شده است. اکثر این بناها دو طبقه بوده اند که اولین بار در شهر اصفهان در دوره صفویه با این نوع معماری ساخته شدند و بعد از آن در شهرهای اطراف اصفهان، یزد، چهارمحال و بختیاری، و کرمان نیز ساخته شدند» (جلالی، ۱۳۹۲: ۱۳۰).

«عصارخانه‌ها به جهت ساختار و اجزا مشترک اند و تفاوت‌های جزئی این آثار در ابعاد و اشکال بناهاست و عموماً از فضاهای متعددی مانند آسیاهای عصاره، تیرخانه، انبار، شترخان، و باربند تشکیل شده است و روغن مصرفی در

این کارگاه‌ها غالباً از دانه گیاهانی مانند خشخاش، بزرک، کرچک، کنجد، و کیکج به دست می‌آمد» (جعفری فارسانی، ۱۳۹۲: ۴).

اجزای عصارخانه‌ها

۱. شترخانه/ آسیاخانه/ عصارخانه: در این قسمت یک یا چند سکو و سنگ عساری وجود دارد که با به چرخش درآوردن سنگ متحرک با نیروی شتر یا گاو، عمل له کردن دانه‌های روغنی انجام می‌گرفت. این فضا دارای بدنه مدور در هر قسمت و سقف گنبدی آجری بلند و منفذ (نورگیر) در رأس هر یک از گنبدهاست. این منفذ نور را به داخل و بو و گرد حاصل از آسیای دانه‌ها را به خارج از فضا هدایت می‌کند.

هر یک از فضاهای عصارخانه به ابعاد ۷ تا ۹ متر است و یا قطر کف آن به همین میزان است. فضاهای عصارخانه به هم مرتبط اند و در حد فاصل آخرین مرز گردش حیوان با دیوارهای مدور حداقل ۱ متر پهنا به منظور رفت و آمد کارگران در نظر گرفته می‌شد. زیرسازی و کف‌سازی فضای عساری با شفته آهک و سنگ‌فرش صورت می‌گرفت تا لرزش حاصل از گردش سنگ‌های عساری را تحمل کند.

۲. تیرخانه (تیرخونه): آرد حاصل از له شدن دانه در زیر سنگ بزرگ عساری، پس از آمیختن با آب و تبدیل شدن به خمیر در زیر سنگ کوچک در تیرخانه تنگ‌گذاری شده و روغن آنها استخراج می‌شد.

تیرخانه از داخل حداقل دارای ۴ متر عرض و حداقل ۱۸ متر طول و ۸ متر ارتفاع است. طول چنارهای بزرگ ۱۰-۱۲ متر بود و برای تنگ‌گذاری ضرورت داشته که ارتفاع این فضا بلندتر از فضاهای جانبی (عصارخانه و انبار و اصطبل) باشد. فضای داخلی تیرخانه مکعب مستطیل بود و کف آن از ابتدا با شیب ملایمی به انتها می‌رسید. بعضاً سقف تیرخانه مسطح بود و با تیرهای چوبی پوشیده می‌شد.

۳. انبار: دانه‌های روغنی خریداری و قبل از روغن‌گیری انبار می‌شدند تا عصار از داشتن مواد اولیه برای مدت زمانی مشخص مطمئن شود.

انبار عصارخانه‌ها به سبک معماری سنتی ایرانی و با شیوه طاق و گنبدی با خشت، آجر، سنگ یا تلفیقی از هر سه مصالح ساخته می‌شدند. در معماری انبار آنچه مورد توجه قرار می‌گرفت، فضای گسترده و ارتفاع آن برای ذخیره دانه‌های گیاهی و روغنی در پایان فصل برداشت هر محصول بوده است.

۴. پیش‌انبار: فضایی‌ست در جلوی قسمت عساری که مقداری از دانه‌های در حال آسیا شدن را به منظور نزدیکی به سنگ‌های عساری آنجا انباشته می‌کردند. ممکن بود در این قسمت حجره‌ای برای استراحت و غذاخوری کارگران

و یا سکویی سنگی یا آجری برای نشستن و نظارت بر کار عساری تعبیه شود.

۵. اصطبل: محل مناسب نزدیک یا متصل به عصارخانه ولی مستقل از آن بود که برای نگهداری چند رأس شتر یا گاو ساخته می‌شد. کاهدانی نیز به منظور ذخیره آذوقه حیوانات کنار آن ساخته می‌شد.

وسعت و ارتفاع اصطبل به تعداد و نوع حیواناتی که باید در آن نگهداری می‌شد، بستگی داشت. اصطبل عصارخانه‌ها به شیوه معماری سنتی - که به طاق طویله معروف اند - با سنگ و خشت و ملات گل ساخته می‌شد.

۶. مصالح و تزیینات: مصالح به کاررفته در عصارخانه‌ها شامل شفته آهک، سنگ، آجر، و خشت با ملات گل و کلاف‌های چوبی برای استحکام بیشتر دیوارها و نگهداری طاق و گنبدها بود.

به علت کارگاهی بودن عصارخانه‌ها و همچنین نشستن گرد حاصل از عساری بر بدنه داخلی که موجب مستور شدن و یا از بین رفتن تزیینات می‌شد، فضاهای داخلی تزیین نمی‌شد. در نمای بیرونی ساختمان با آجرکاری و بعضاً کاشی و کتیبه، نمایش تزیینات ساده معمول بود.

عساری در چهارمحال و بختیاری

در عصر قاجار و تا پایان دوره پهلوی اول (۱۳۲۰ش) در بسیاری از شهرها و روستاهای چهارمحال و بختیاری یک یا چند عصارخانه فعال بوده و مورخان نیز به آنها اشاره کرده اند. از جمله: «قریه اشکفتک... دو باب عصارخانه با یک مسجد و حمام خوب حاجی محمدرضا خان در آن ساخته بود» (اعتمادالسلطنه، ۱۳۶۸: ۱۹۳۴). «قریه ده‌کرد [شهرکرد]... از همه صنف کسبه دارد، به قدر سی باب دکان صباغی و بزازی و عطاری در آن می‌باشد و هشت باب عصارخانه» (همانجا). چهار باب از کارخانه‌های عساری شهرکرد کنار هم، به صورت مجتمع در ضلع جنوبی خیابان ملت (کنونی) واقع بود و با گذشت چندین دهه از تخریب آنها هنوز نام «چار کارخونه» در اذهان و نقل‌قول‌ها پایدار است (چهارسنگ به‌جای‌مانده از چار کارخونه شهرکرد گزند روزگار حفظ شده، در سال ۱۳۹۴ خریداری و به موزه آثار سنگی قلعه چالستر منتقل شدند).

به مرور زمان و با ورود چراغ‌های روشنایی جدید فرنگی که به «لامپا»^{۲۸} مشهور بود و با نفت سفید روشن می‌شد، مصرف روغن چراغ برای روشنایی جای خود را به نفت سفید داد. با تغییر الگوی کشاورزی از کشت دانه‌های روغنی به سیب‌زمینی، لوبیا، صیفی‌جات، کشت کنترل‌شده خشخاش^{۲۹} و علل دیگر، کشت کنجد، بزرک، بیدانجیر، خشخاش، و... که ماده اولیه گردش سنگ عصارخانه‌ها بود نیز رو به کاهش

در گوشه و کنار شهرها و روستاهای استان را به حیاط مرکزی قلعه چالستر (که در سال ۱۳۷۶ آن را برای میراث فرهنگی استان خریداری نمودم) منتقل کرده (تصویر ۵) و موزه آثار سنگی را از جمع‌آوری سنگ‌های ازاره، درگاهی، ستون، سرستون، پایه‌ستون، سنگاب، سنگ مزار، و... برپا کردم. تعداد ۱۴ سنگ مختلف عساری نیز از روستای سورک، شهر کیان، فرخ‌شهر، و چالستر به این موزه منتقل شد.

عساری در فرخ‌شهر

متأسفانه از عسارخانه فراوان استان فقط دو باب و از قضای روزگار هر دو در فرخ‌شهر به جا مانده است. از ویژگی‌های گذشته فرخ‌شهر، جنبه صنعتی، تولیدی، و خدماتی بودن آن است. در این شهر تولیدات صنعتی و خدمات مورد نیاز به

نهاد. همچنین با جایگزینی دستگاه‌های مکانیزه صنعتی که بازدهی بسیار زیادی نسبت به عسارخانه و آسیاب‌های سنتی داشتند، کارگاه‌های روغن‌گیری و آسیا در شهرک‌های صنعتی مستقر شدند. کم‌کم ساختمان کارخانه‌های عساری متروک و مخروب و به مرور زمان به جای آنها واحدهای مسکونی یا تجاری ساخته شد. در برخی محل‌ها از عسارخانه‌ها فقط نام «جا کارخونه» (جای کارخانه) در خاطرات و نقل قول‌ها به جای ماند و در بسیاری از جاها نام و یادشان نیز فراموش شد. سنگ‌های مدور قطور و ضخیم عساری تکه‌تکه و در پی ساختمان‌ها ریخته شد، و تعدادی انگشت‌شمار از آنها در گوشه و کنار شهرها و روستاها پراکنده ماند.

نگارنده در سال ۱۳۷۸ (دوران مدیریت بر میراث فرهنگی استان چهارمحال و بختیاری)، سنگ‌های ارزشمند پراکنده



تصویر ۵. سنگ‌های عساری در موزه آثار سنگی قلعه چالستر (عکس از: فاطمه مصیبی).

روستاها و عشایر مجاور ارائه می‌شده است. بافت دست‌بافت و قالی و البسه و ساخت ابزار آلات صنعتی و کشاورزی و پاپوش و تبدیل دانه‌های گیاهی به روغن و کنجاله در کارخانه‌های عساری آن انجام می‌گرفته است.

ذکر عصارخانه‌های فرخ‌شهر در متون قدیم نیز آمده اند. اعتمادالسلطنه می‌نویسد: «قریه قهفرخ دو رشته قنات دارد که چهار سنگ آسیا آب آن است... هر ساله به قدر دویست خروار بذرافشان آنجا است... دوازده باب دکان و بازار دارد و چهار باب عصارخانه» (اعتمادالسلطنه، ۱۳۶۸: ۱۹۴۲).

بر اساس متون، نقل قول، اطلاعات محلی و شواهد به‌جای‌مانده، تا اواسط قرن حاضر هفت عصارخانه به شرح زیر در فرخ‌شهر فعال بوده است:

۱ و ۲. عصارخانه‌های حاج رمضانعلی: دو باب عصارخانه در میدان اصلی قدیم شهر جنب مسجد جامع، منتسب به مرحوم حاج رمضانعلی است.

عساری مرحوم حاج رمضانعلی که در نزدیکی مسجد جامع به همت آن مرحوم ساخته شده بود. می‌گویند روزی حاج رمضان صبح زودی کلنگی برداشته و در آن محل به زمین می‌زند. یکی از اهالی به نام حسینعلی ابن ربیع می‌پرسد که حاجی چه می‌کنی؟ می‌گوید جای کارخانه عساری برمی‌دارم. به طعنه می‌گوید: تو که گود بر میداری دو گود بردار. حاجی می‌گوید: به چشم، و دو گود برمی‌دارد. و بزودی دو کارخانه می‌سازد و تمام مصالح آن را از چنارهای قطور و سنگ‌های بزرگ شخصاً عهده دار می‌شود و زمستان به پایان نرسیده، کارخانه به کار می‌افتد و [از] دانه‌های روغنی مقداری روغن به‌دست‌آمده [را] در ظرف برای حسینعلی ربیع می‌فرستد و پیغام می‌دهد این روغن‌ها از دو کارخانه است که آرزو داشتی. استاد محمد امین متخلص به هجران ماده تاریخ کارخانه را چنین سروده است: چو برپا گشت این عصارخانه / چراغ عالمی گردید روشن // پی تاریخ پرسیدند ز هجران / کز او بیرون چه آید گفت روغن (نیک‌زاد امیرحسینی، ۱۳۵۷: ۲۵۲).

بنا بر ماده تاریخ فوق، عصارخانه‌های حاج رمضانعلی در سال ۱۲۵۶ق ساخته شده است. از کارخانه عساری دوقلوی مرحوم حاج رمضانعلی، یکی از آنها به جای مانده که تا عمق ۲/۵ متری گودبرداری و ساخته شده است. این عصارخانه به «عصارخانه آقا مجید رضوی» مشهور و به شماره ۲۹۵۸۵ تاریخ ۸۹/۱۱/۱۸ در فهرست آثار ملی ایران به ثبت رسیده است. عصارخانه آقامجید رضوی در سال ۱۳۹۵ به موزه و نمایشگاه صنایع دستی فرخ‌شهر تغییر کاربری داده شد.

۳. عساری سادات: متعلق به خاندان صالحی است و در «محلۀ تورگلی‌ها/ محلۀ میرنصیر» واقع بوده است اما به علت ماشین‌رو نبودن معابر قدیم، در اواخر دهه ۱۳۲۰ شمسی

مالکان عساری سادات آن را رها کرده و عصارخانه دیگری در حاشیۀ شهر ساخته اند که به «عصارخانه صالحی» شهرت دارد و هنوز بر جای است. از عصارخانه محلۀ تورگلی‌ها آثاری به جا نمانده است.

۴. عساری معروف به حسین عموعلی.

۵. عساری حسین ولد اسماعیل نزدیکی قلعه سردار.

۶. عساری محلۀ شاه‌قلی‌ها.

۷. عساری صالحی‌ها.

جغرافیای تاریخی فرخ‌شهر

کریوالرخ، کهفرخ، قهفرخ، قهوه‌رخ، قفرخ، و قفارخ تلفظ‌های معمول نام روستایی بوده که در سال ۱۳۳۶ش با نام قهفرخ به شهر تبدیل و از سال ۱۳۴۹ (به موجب مصوبۀ شماره ۳۳۸۵۰ تاریخ ۴۹/۸/۲۳ هیئت وزیران) «قهفرخ» به «فرخ‌شهر» تغییر نام یافت. وجه مشترک نام‌های سابق، لفظ «رخ» است که نام کوهی است در شرق فرخ‌شهر و از قدیم تاکنون ناحیۀ چهارمجال را از خطۀ اصفهان جدا کرده است. فرخ‌شهر در ۱۰ کیلومتری شرق شهرکرد (مرکز استان چهارمجال و بختیاری) و ۸۰ کیلومتری غرب اصفهان واقع است و جمعیت آن بالغ بر ۳۰۰۰۰ نفر است. فرخ‌شهر از دوران قدیم به علت واقع شدن در مرز شمالی ناحیۀ چهارمجال با اصفهان، یکی از مسیرهای مهم ارتباطی خوزستان و بختیاری و چهارمجال به اصفهان و فلات مرکزی ایران بوده است.

«...روز دهم به مدرسه‌ای رسیدیم که «کریوالرخ» نامیده می‌شد. این منزل آخرین نقطه زیر حکومت اتابک بود و از آن پس مسافرت ما در زمین پهناور و پرآبی آغاز شد که از مضافات شهر اصفهان به شمار می‌رود» (ابن بطوطه، ۱۳۷۰: ۲۱۰).

به نظر نگارنده نام این محل که در دشت و کف (کفی) واقع است، «کف رخ» بوده به معنی پایین رخ (زیردست کوه رخ). ابن بطوطه که عرب و عربزبان بوده، کف رخ را «کریوالرخ» تلفظ و در سفرنامه خود آورده است. به مرور و از دوران صفویه که «قهوه‌خانه‌سازی» و قهوه‌خانه‌نشینی رواج یافت، کف رخ به «قهوه رخ» شهرت پیدا کرد. رباط (کاروانسرا) و چشمۀ واقع در ابتدای گردنۀ رخ که برای استراحت مسافران پس از گردنۀ سخت‌گذر بسیار مفرح بوده، در تغییر تحت الفظی «کف رخ» به «قهوه رخ» با تلفظ‌های قهفرخ، قفرخ، و... مؤثر بوده است.

عصارخانه صالحی فرخ‌شهر

خاندان صالحی بیش از ۱۵۰ سال در کار عساری سابقه دارند. از هفت عصارخانه قدیمی فرخ‌شهر، عصارخانه معروف به «تور گلی» متعلق به آنان بوده است. با ورود خودروهای بارکش به

روی دیوارهای سنگی تراشیده از کوه یا روی کف سنگی مسطح ایجاد شد. مصالح به کاررفته در بنا عبارت از سنگ در پی، آجر، خشت، و ملات گل است.

مراحل ساخت بنا

عصارخانه صالحی فرخ شهر در دو مرحله ساخته شده است:
۱. **مرحله اول:** شروع کار ساخت حدود سال ۱۳۲۷- ۱۳۲۸ شمسی بوده است. در این مرحله دامنه کوه تراشیده و تسطیح شده و قسمت عصار و تیرخانه ساخته شده و اصطبل و کاهدان نیز مجزا و در زمین غربی عصارخانه با چند طاق و گنبد خشتی احداث شده که این مرحله از کار در حدود سال ۱۳۳۰ شمسی تکمیل و کار عصار آغاز شده است.

۲. **مرحله تکمیلی:** با رونق و گسترش تولید و فروش روغن گیاهی (که استفاده از خودروهای بارکش نقش اساسی در آن داشته) ضرورت وجود انباری بزرگ احساس شده است. در شرق تیرخانه و متصل به آن به ساخت انباری با پوشش سه گنبد بزرگ اقدام شده که عملیات آن در سال ۱۳۳۳ شمسی به پایان رسیده و این تاریخ در کتیبه سنگی بالای در انبار و کتیبه آجری در لچکی‌های سردر آن تکرار شده است (تصویر ۷).

استادکاران

استاد و معمار عصار و تیرخانه مرحوم استاد «میرزا آقا بنائی» فرخ شهری بوده و قسمت انبار را استاد «نیاز ترابی» فرخ شهری ساخته است. «اسپر»ها به دست سنگتراشان هفشجانی^{۳۴} به سرپرستی استاد «یدالله هفشجانی» در دیوار کوه شمالی به عمق حدود یک متر در راستای افقی حفر شده است. نقر و نصب کتیبه سنگی سردر انبار نیز توسط آنان به عنوان هدیه انجام گرفته است.

معماری

اصطبل عصارخانه که محل نگهداری و تیمار شش نفر شتر بود، بعد از نصب دستگاه‌های برقی در سال ۱۳۵۰ تخریب و محوطه آن به انبار تبدیل شده و آثاری از اصطبل به جا نمانده است. مصالح به کاررفته در اصطبل خشت و ملات گل بوده است. اصطبل را با چند طاق و گنبد به شیوه طویل‌های سابق (طاق طویل‌های) ساخته بودند، ولی چون محل نگهداری شتر بود سقف آن از سایر طویل‌ها بلندتر بوده است. در کنار آن کاهدان طاق و گنبدی برای ذخیره آذوقه مصرفی شترها ساخته شده بود.

ساختمان اصلی عصارخانه به وسعت ۶۱۸ متر مربع (حدود ۲۵×۲۵) شامل سه فضا با کاربری متفاوت است که

فرخ شهر، عصاران فرخ شهری برای حمل بار و فروش محصول به نقاط دوردست استفاده از خودرو را مورد استقبال قرار دادند. از آنجا که عصارخانه تورگلی در کوچه‌های قدیمی با عرض کم واقع بود، امکان استفاده از ماشین برای رجوع به آن وجود نداشت. در نتیجه در اواخر دهه ۱۳۲۰ شمسی «مرحوم سیدقاسم صالحی» فرزند محمود و برادرانش مرحومان سیداسماعیل، سیداحمد و سیدابراهیم که بیش از پنجاه سال عصار را داشتند، تصمیم به ساخت و احداث عصارخانه‌ای جدید در مکان مناسب که ماشین‌رو باشد گرفتند (تصویر ۶).

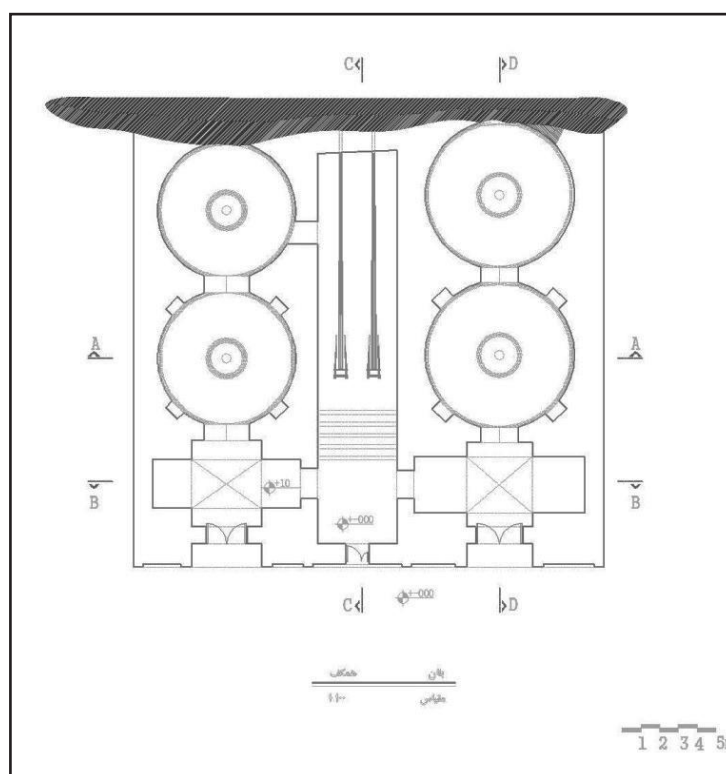
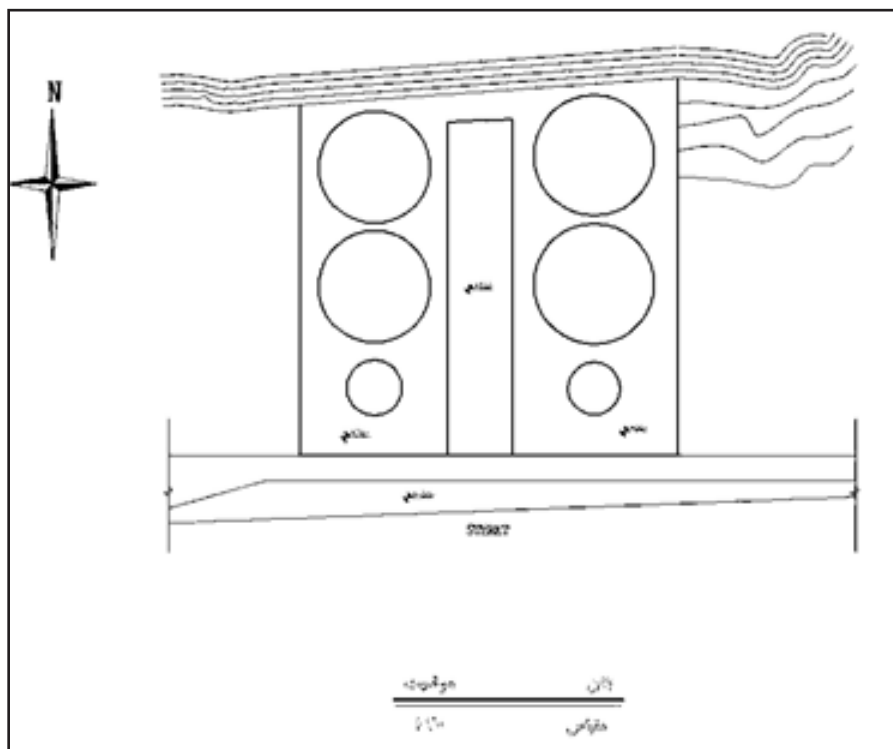
از آنجا که مالکیت و حاکمیت اراضی فرخ شهر در دست خوانین و زمین‌داران بزرگ بختیاری از جمله کریم‌خان اسفندیاری معروف به سالار و حبیب‌الله‌خان بختیاری بود، بنا به رسم و سنت دیرینه، اجازه تغییر کاربری زمین‌های کشاورزی به کارگاهی را به خانواده صالحی ندادند.^{۳۱} مرحوم سیدقاسم و برادران، مکانی را در دامنه کوه «قلعه غارک»^{۳۲} در شمال شهر و ابتدای ورودی جاده اصفهان انتخاب می‌کنند که بسترش کاملاً سنگی و دارای شیب زیادی بوده است.



تصویر ۶. نمای جنوبی عصارخانه صالحی فرخ شهر (عکس از: نویسنده).

بانیان عصار حدود ۱/۵ سال با نیروی کارگر و استفاده از قلم و چکش و بیل و کلنگ و با «گوده»^{۳۳} گذاری و باروت‌ریزی، وسعتی حدود ۱۵۰۰ متر مربع را برای ساختمان اصلی و اصطبل و انبار تسطیح کرده اند. به طوری که سراسر دیوار ضلع شمالی عصارخانه را به ارتفاع ۲- ۳/۵ متر دیوار سنگی تراشیده از کوه تشکیل می‌دهد.

با تسطیح زمین مورد نظر، آجر از کوره‌های آجرپزی «آقای مرتضی شمس» در حد فاصل شهر کرد و فرخ شهر فراهم شد و خشت مورد نیاز را نیز تهیه کردند و چون نیاز به کندن پی و ریختن شفته آهک نبوده، پی و دیوار ساختمان



تصویر ۷. پلان موقعیت، عصارخانه صالحی فرخ شهر
 (مأخذ: اسناد و مدارک اداره کل میراث فرهنگی استان چهارمحال و بختیاری).

از داخل به هم مرتبط اند و علاوه بر آن هر فضا دارای در ورودی مجزا در ضلع جنوبی است (تصویر ۸):

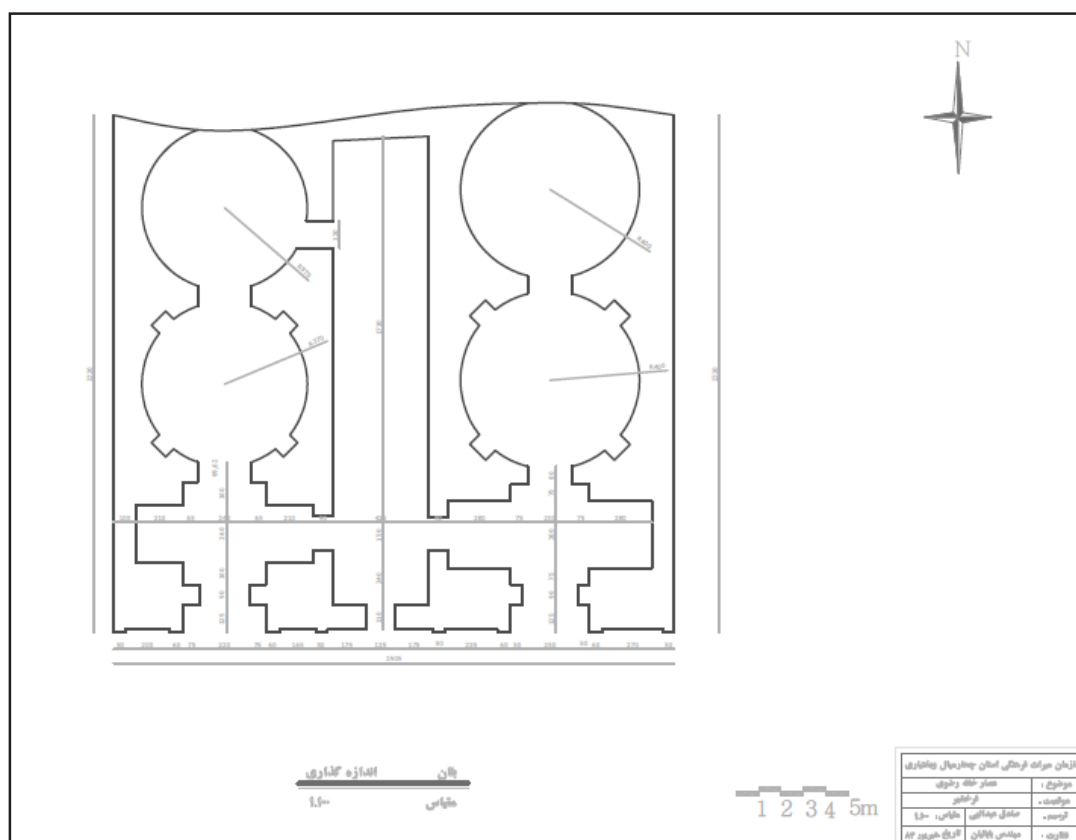
۱. فضای عساری: در ضلع غربی بنا سه طاق و گنبد در جهت شمالی - جنوبی با خشت و آجر ساخته شده که در زیر آنها عمل آسیا و خمیر کردن انجام می‌گرفته است (تصویر ۸). فضای زیر گنبد جلویی (جنوبی) به عنوان راهرو، محل نشیمن و استراحت و غذاخوری کارگران مورد استفاده قرار می‌گرفته و در عین حال دفتر کار مدیر کارگاه بوده است. در فضای زیر گنبد میانی، سکو و سنگ بزرگ عساری قرار داشته که دانه‌های گیاهی روی سکو ریخته می‌شده و با گردش سنگ به وسیله شتر، عمل له کردن و تبدیل دانه به آرد انجام می‌گرفته است (تصویر ۹).

۲. تیرخانه: تیرخانه فضای مکعب مستطیل شکلی در جهت شمالی - جنوبی است که سقف آن با تیر و تخته چوبی و شاخه درخت به صورت مسطح پوشیده شده است. تیرخانه بین انبار و عساری واقع است و ارتفاع آن از انبار و قسمت عساری حدود ۲ متر بلندتر است.

در هر طرف تیرخانه دو جفت تیر چنار، یکی با قطر و طول کمتر و دیگری به طول ۱۲ متر و قطر حدود ۶۰ سانتی متر به یکدیگر بسته شده و روی (تیرک) افقی قرار گرفته‌اند. نحوه تعادل این دو به صورتی است که در صورت کشش سر چنارها با پارسنگ، حالت «الاکلنگی» می‌گیرند و سر دیگر آن بلند می‌شود (تصویر ۱۰).

ابتدای هر جفت چنار به وزنه سنگین پارسنگ وصل است. انتهای چنارها در دیوار شمالی تیرخانه - که بدنه تراشیده از کوه است - در حفره‌ای به عمق حدود یک متر وارد شده که آن را «اسپر» می‌گویند.

۳. انبار: سه چشمه طاق و گنبد در شرق تیرخانه و متصل به آن، انبار عصارخانه است. وسعت دهانه گنبدها، قرارگیری پاتاق‌ها و گنبدها روی دیوار تراشیده کوه، ارتفاع گنبدها، و تزیینات آجرکاری ساده از ویژگی طاق‌های آجری انبار عصارخانه صالحی است. دانه‌های روغنی خریداری شده در حد و مقدار زیاد در این انبار ذخیره شده و به‌مرور وارد دستگاه‌های عساری شده و روغن آنها گرفته می‌شد (تصویر ۱۱).



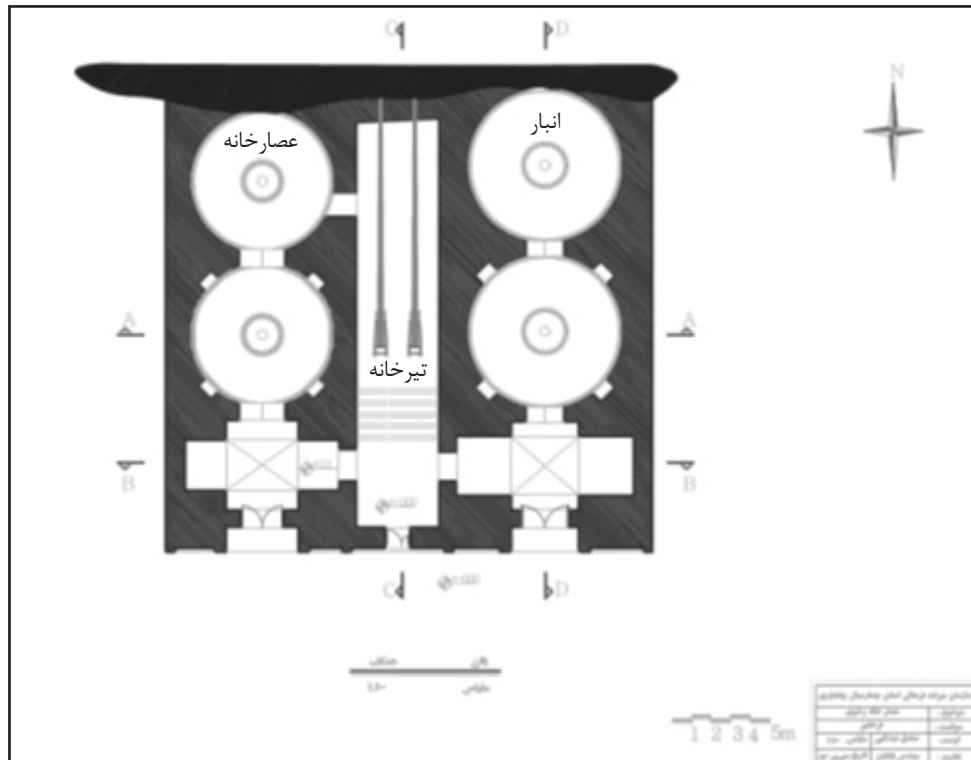
تصویر ۸. پلان عساری صالحی (مأخذ: اسناد و مدارک اداره کل میراث فرهنگی استان چهارمحال و بختیاری).



تصویر ۹. نمای داخلی فضای عصارخانه صالحی فرخشهر (عکس از: نویسنده).



تصویر ۱۰. ادوات و لوازم تیرخانه عصارخانه صالحی فرخشهر (عکس از: نویسنده).



تصویر ۱۱. پلان عساری صالحی و ادوات آن (مأخذ: اسناد و مدارک اداره کل میراث فرهنگی استان چهارمحال و بختیاری).

۲۰ سال شبانه‌روز در کار گردش و خرد کردن دانه‌ها بوده هیچ‌گونه سایشی در لبه و سطح چرخشی (ضخامت) آن مشاهده نمی‌شود.

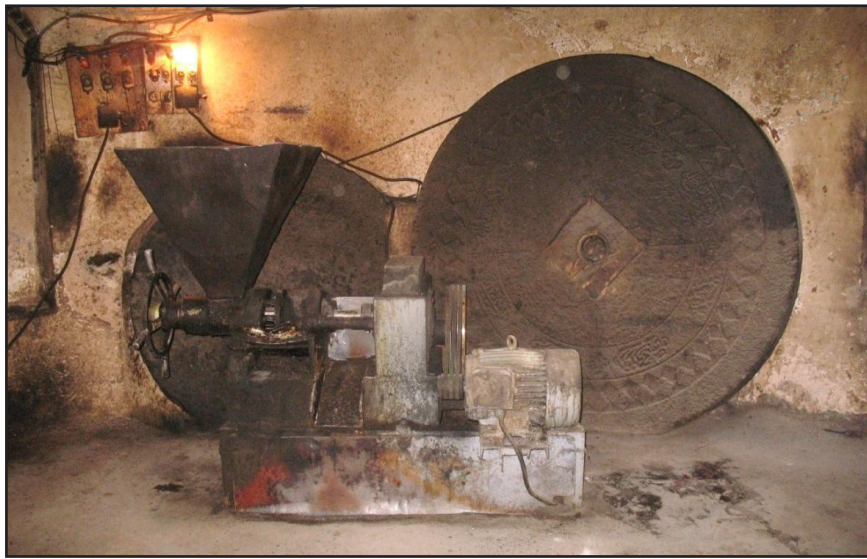
محل استخراج این سنگ معدن «لاساب» در اردستان بوده، که در عصر صفویه آن را برای عصارخانه‌ای در میدان کهنه (سبزه میدان) اصفهان تراشیده و حمل کرده اند. با اجرای طرح‌های شهرسازی جدید در اصفهان و تخریب بناها و تعریض خیابان‌های عبدالرزاق و هاتف، عصارخانه مورد اشاره تخریب و ابزار و ادوات آن به معرض فروش گذاشته می‌شود. برای خرید سنگ عساری آن بین خریداران نجف‌آبادی و صالحی قهفرخی رقابت درمی‌گیرد. از آنجا که آن موقع قهفرخ (فرخ‌شهر کنونی) در تیول و مالکیت خوانین «اسفندیاری بختیاری» بوده و «ثریا اسفندیاری»^{۳۶} همسر دوم پهلوی دوم، فرزند «خلیل‌خان اسفندیاری بختیاری» از خوانین حاکم قهفرخ بود، آقایان صالحی خود را از کارگزاران وابسته به خانواده ملکه ثریا معرفی می‌کنند. در نتیجه خریداران نجف‌آبادی به احترام ملکه یا از سر بیم و ترس از خرید سنگ عساری منصرف می‌شوند. برادران صالحی سنگ را به قیمت دوهزار تومان خریداری و با پرداخت دوپست تومان کرایه حمل، آن را به فرخ‌شهر منتقل می‌کنند (خدای‌شان رحمت کناد) (تصویر ۱۲ و ۱۳).

سنگ‌های عساری

سکو و سنگ عساری که عمل خمیرکردن زیر آن انجام می‌گرفته و تیرهای چنار تیرخانه عساری صالحی در جای خود قرار دارند. معدن استخراج این سنگ و سنگ‌های عساری مورد استفاده در عصارخانه‌های ناحیه شهرکرد و فرخ‌شهر، معدن سنگ معروف به «چغات غاز دونی»^{۳۵} بوده که در شرق شهر کیان به فاصله ۶ کیلومتری غرب فرخ‌شهر ۴ کیلومتری جنوب شرقی شهرکرد واقع است.

سنگ عصارخانه صالحی دارای ویژگی‌های منحصربه‌فرد از جمله نقوش حجاری و کتیبه و تاریخ به شرح زیر است: غرض نقش‌بست کز ما باز ماند که هستی را نمی‌بینم بقائی مگر صاحب‌دلی روزی ز رحمت کند در حق درویشان دعائی عمل فقیر- حقیر محتاج - برحمت خدا - حاجی علی‌اکبر- ولد استاد جونعلی بنا - شهر رمضان المبارک سنه ۱۱۱۰ [دوره شاه سلطان حسین صفوی].

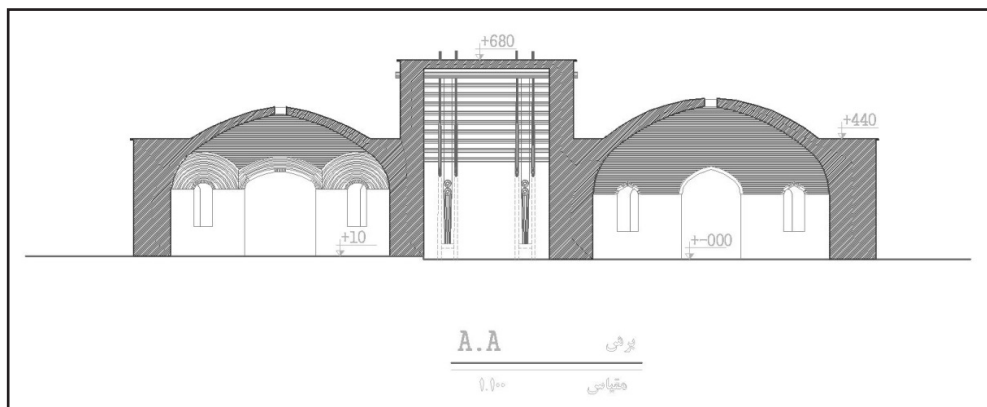
سطح دیگر این سنگ دارای نقش اما فاقد خط و کتیبه است. قطر سنگ مذکور ۲۰۶ سانتی متر و ضخامت آن ۴۵ سانتی‌متر است. جنس سنگ از نوع «سمباده» ای است. با کشیدن تیغه‌های فلزی بر لبه و سطح سنگ آن را تیز کرده اند و به علت مقاومت بالایی که دارد، علی‌رغم اینکه حدود



تصویر ۱۲. سنگ منقوش عزاری در کنار دستگاه برقی جایگزین شده در عصارخانه صالحی فرخ شهر (عکس از: علی بیگی).



تصویر ۱۳. سکو و سنگ خمیرگیر عصارخانه صالحی فرخ شهر (مأخذ: علی بیگی).



تصویر ۱۴. برش A.A عزاری صالحی (مأخذ: اسناد و مدارک اداره کل میراث فرهنگی استان چهارمحال و بختیاری).

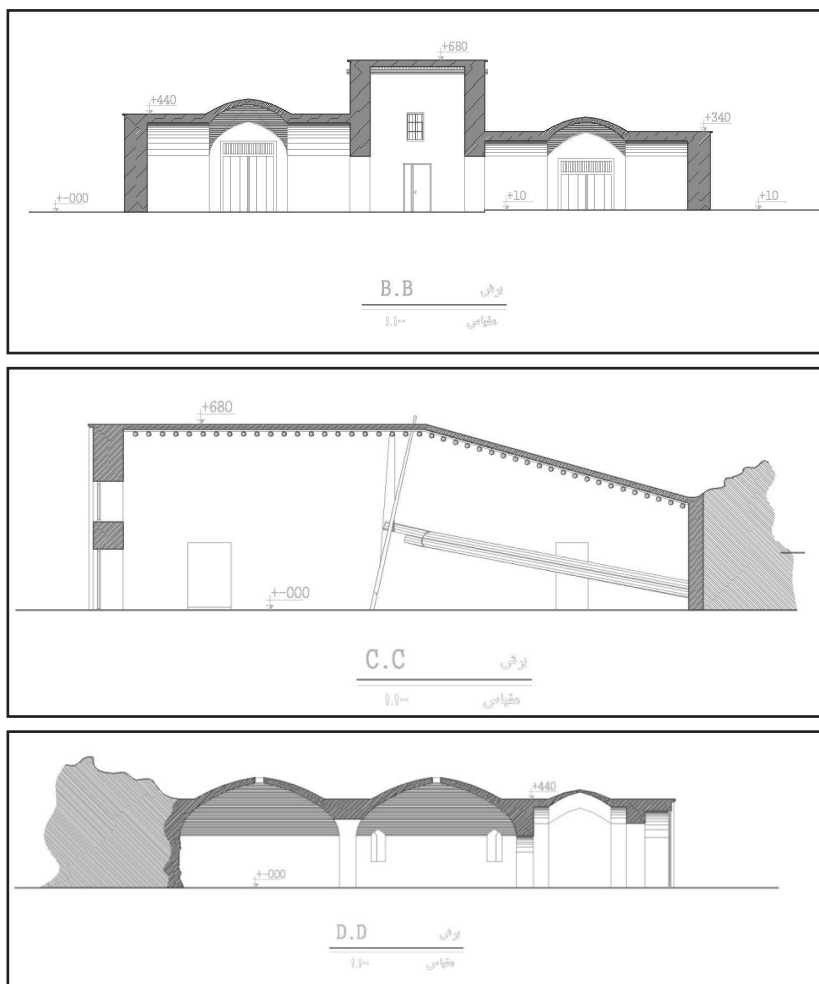
عصارخانه صالحی از آغاز تا پایان

عصارخانه صالحی فرخ‌شهر در حدود سال ۱۳۳۰ش آغاز به کار کرد. تا سال ۱۳۵۰ش سنگ‌های عساری و چنارهای تیرخانه آن با استفاده از نیروی ۶ نفر شتر دوکوهان از نژاد «نرمائی»^{۳۷} شبانه‌روز به گردش و فقط به استخراج روغن بزرک/کتان مشغول بودند. همزمان دو شتر مشغول گرداندن سنگ عساری و سنگ خمیرگیر می‌شدند. هر شتر ۲ ساعت کار و ۴ ساعت استراحت می‌کرد. میزان روغن تولیدی طی شبانه‌روز با به کار گرفتن ۶ نفر شتر و ۵ یا ۶ نفر کارگر یک تن (۱۰۰۰ کیلوگرم) بوده است.

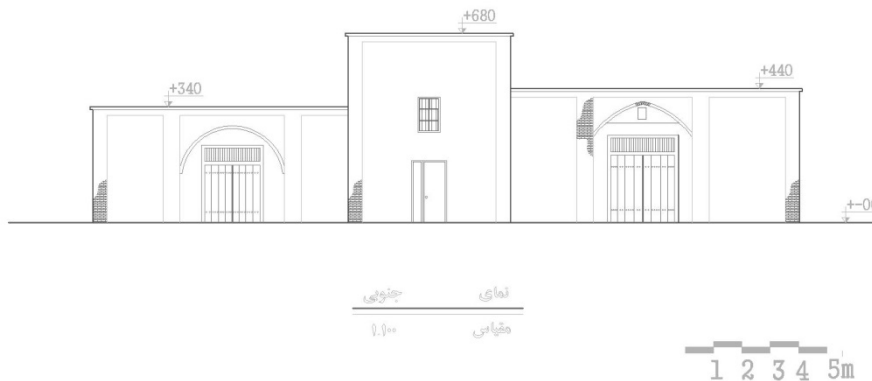
منابع برق فرخ‌شهر تا قبل از سال ۱۳۵۰ محدود و ساختارش ژنراتوری بود و فقط شب‌ها روشن می‌شد. از سال ۱۳۵۰ فرخ‌شهر به سیستم برق منطقه‌ای سراسری متصل شد و امکان استفاده از دستگاه‌های برقی در عصارخانه صالحی فراهم شد.

با خرید و نصب سه دستگاه برقی و چند فیلتر تصفیه، سنگ بزرگ منقوش و شناسنامه‌دار عساری را به دیوار تکیه دادند، سکو و سنگ کوچک‌تر به جای خود و به حال خود رها شد و تیرخانه نیز به انبار تبدیل شد. دستگاه‌های جدید با هزینه‌ای کمتر طی شبانه‌روز حدود ۱۰ تن (۱۰,۰۰۰ کیلو) روغن از دانه‌های مختلف استخراج و تولید می‌کرد و کارگاه از حالت تک‌محصولی (تولید روغن بزرک) خارج شد. چهل سال بعد (سال ۱۳۹۱) دستگاه‌های برقی نیز از گردش بازماند و عصارخانه تعطیل شد و مالکان به امید فروش آن برای تبدیلیش به موزه توسط اداره میراث فرهنگی یا شهرداری انتظار می‌کشند.

از زمان آغاز به کار عصارخانه تا سال ۱۳۵۵ فقط دانه بزرک (کتان) آسیا و روغن‌گیری می‌شد. از سال ۱۳۵۵ بسته به فصل و نوع تقاضای بازار تخم پنبه (پنبه دانه)، کلزا، خشخاش، بیدانجیر (کرچک)، کنجد، تخم خربزه، و... و از سال ۱۳۶۰ فقط دانه آفتاب‌گردان که ۳۰ تا ۳۵ درصد روغن



تصویر ۱۵. نقشه برش عساری صالحی (مأخذ: اسناد و مدارک اداره کل میراث فرهنگی استان چهارمحال و بختیاری).



نقشه ۱۶. نمای جنوبی. عساری صالحی. (مأخذ: اسناد و مدارک اداره کل میراث فرهنگی استان چهارمحال و بختیاری)

سرانجام

نگارنده طی سال‌های اوایل دهه ۱۳۸۰ شمسی (که مدیر اداره کل میراث فرهنگی چهارمحال و بختیاری بودم)، پیگیری‌هایی برای خرید و تملک عصارخانه صالحی و تبدیل آن به موزه صنعتی استان به عمل آوردم. اوایل سال ۱۳۸۳ کارشناس رسمی دادگستری ارزش زمین و ساختمان اصلی را سه میلیارد ریال (سیصد میلیون تومان) ارزیابی کرد و سازمان میراث فرهنگی کشور با خرید آن به مبلغ مذکور موافقت کرد. با ادغام سازمان میراث فرهنگی و سازمان ایرانگردی و جهانگردی، علی‌رغم پیش‌بینی و تصویب مبلغ مذکور از طرف مدیریت (وقت) میراث فرهنگی و گردشگری استان، اقدامی برای خرید آن به عمل نیامد. مالکان این عصارخانه که افرادی علاقمند و آگاه به ارزش و اهمیت فرهنگی و تاریخی این بنا هستند، علاوه بر حفظ ساختمان و اجزا و عناصر کارگاهی قدیمی و سنتی موجود در آن طی نیم قرن گذشته، به منظور آماده نگه داشتن آن برای فروش تحویل آن به میراث فرهنگی از سال ۱۳۹۰ با تجهیز کارگاهی جدید در شهرک صنعتی شهر کرد، عصارخانه قدیمی را تعطیل و از آن حفاظت می‌کنند.

در سال ۱۳۹۲ مجدداً اداره کل میراث فرهنگی، صنایع دستی و گردشگری استان عزم خرید عصارخانه صالحی را کرد. هیئت کارشناسی دادگستری با عضویت نگارنده بهای کل ساختمان و زمین عصارخانه را حدود هفت میلیارد ریال (هفتصد میلیون تومان) ارزیابی کرد. اما متأسفانه تاکنون (سال ۱۳۹۵) خرید آن به سرانجام نرسیده است. عصارخانه کماکان بسته است و در انتظار گشایش به سر می‌برد.

دارد، روغن‌گیری می‌شده است.

دانه‌های روغنی مصرفی از نقاط مختلف کشور و نیز از

پاکستان و افغانستان به شرح زیر تهیه می‌شده است:

- بزرک (کتان): چهارمحال، شیراز، بهبهان.

- کنجد: بجنورد، دزفول، رامهرمز.

- خشخاش: چهارمحال، نهاوند، سبزوار.

- پنبه‌دانه: گنبد کاووس، شیراز.

- کلزا: چهارمحال، نهاوند، گنبد کاووس، شیراز، اصفهان.

- بیدانجیر (کرچک): اصفهان، ایرانشهر، پاکستان، افغانستان.

خشخاش و کنجد و بیدانجیر حدود ۵۰ درصد وزن شان

و بیشترین میزان روغن را در خود دارند. تفاله حاصل از

دانه‌های روغنی برای خوراک دام بسیار مقویست. تفاله

بیدانجیر فقط به عنوان «کود درختی» استفاده می‌شد و

خوراک دام محسوب نمی‌شده است. دانه‌هایی مانند بزرک

که به روغن چراغ نیز معروف است، مصرف چندگانه دارد

و در برآق و چرب کردن در و پنجره‌های چوبی، روشنایی،

نقاشی و رنگ‌سازی، و... استفاده می‌شده است. بیدانجیر فقط

استفاده دارویی داشته و تخم پنبه، کلزا، کنجد، خشخاش، و

آفتاب‌گردان برای تهیه روغن نباتی و خوراکی به کار گرفته

می‌شدند. تفاله و کنجاله تولیدی را دامداران فرخ‌شهری و

روستاهای اطراف خریداری می‌کردند.

قبل از راه‌اندازی عصارخانه صالحی، روغن را در پوست

(پوست گوسفند و بز) ریخته و به دست مشتری می‌رسید.

ولی از زمان فعالیت این کارخانه، روغن در حلب‌های بیست

کیلوپی بسته‌بندی و روانه بازار می‌شد. خریداران روغن نباتی

تقریباً از سراسر کشور و به‌خصوص شهرهای تهران، اصفهان،

تبریز، شیراز، یزد، و مشهد بوده اند.



تصویر ۱۷. حاج سیدحسین صالحی. ایشان از شانزده سالگی در احداث و راهاندازی عصارخانه با پدر و عموها همکاری داشته و پس از آن مدیریت آن را تا تعطیلی کامل به عهده داشته است (مأخذ: نگهداری).

نتیجه‌گیری

این مطالعه نشان داد عصارای یکی از خلاقیت‌های علمی و صنعتی نسبتاً پیچیده بوده که تا زمانی که چندین دور در اکثر روستاها و شهرها رواج داشته است. دانه‌های روغنی، گیاهان دارویی، دانه‌های خوراکی و سنگ‌های معدنی در عصارخانه زیر سنگ‌های عظیم عصارای خرد شده و سپس طی فرآیندی - که مستلزم مهارت و استفاده از ابزارآلات خاص بوده - به محصول نهایی تبدیل شده و برای مصارف خوراکی، روشنایی، دارویی، صنعتی، و خوراک دام روانه بازار میشدند.

سازه، وسعت، و معماری عصارخانه‌ها به نوع و میزان تولید و تعداد سنگ‌های عصارای بستگی داشته است، ولی معماری همه آنها از سبک خاصی تبعیت نمیکرده که باید آن را «معماری صنعتی» نامید. در این پژوهش سعی شده با استفاده از منابع کتابخانه‌ای، بررسی میدانی، مصاحبه با تنها بازمانده مالک و عصار کهنسال استان، شناخت جامعی در ابعاد تاریخی، فرهنگی، مردم‌شناسی، معماری، و طبیعی عصارخانه‌ها به دست داده شود.

با توجه به اینکه عصارخانه صالحی فرخ‌شهر تنها بازمانده سالم و کامل ساختمانی و عناصر و ابزار و ادوات عصارای در چهارمحال و بختیاری است، پیشنهاد می‌شود با احیای

فضای عصارخانه و ساخت ماکت شتر و به گردش در آوردن آن با ابزار الکتریکی و مکانیکی و نصب تابلو و قاب‌نوشته‌های آموزشی و عکس و تصاویر مربوط به این صنعت (از سایر عصارخانه‌های کشور) و به کارگیری امکانات سمعی و بصری به شیوه جدید، این مجموعه به موزه صنعتی تبدیل شود تا در حفظ و معرفی میراث صنعتی به نسل حاضر و نسل‌های آینده، این اقدام در جذب گردشگر به استان و شهر فرخ‌شهر نیز مؤثر واقع شود.

سپاسگزاری

از حاج سیدحسین صالحی به خاطر اطلاعاتی که در خصوص عصارای و عصارخانه در اختیار نویسنده قرار دادند، قدردانی می‌کنم.

پی‌نوشت‌ها

۱. عصارای: شغل و عمل عصار، روغن‌گری (فرهنگ فارسی معین، ذیل «عصارای»).
۲. عصارخانه: جایی که در آن عصارای کنند (فرهنگ فارسی معین، ذیل «عصارخانه»).
۳. هنوز در جوامع روستایی و عشایری بختیاری و در مناطق جنگل‌نشین زاگرس، برای خرد کردن دانه بلوط، سنگی نسبتاً بزرگ را روی تخته‌سنگی غلت می‌دهند که در اصطلاح بختیاری آن را «بردار» می‌نامند به معنی: سنگ آرد، سنگ آردکن.
۴. هاون‌های سنگی بزرگ هنوز برای کوبیدن گوشت، پوست

کندن گندم و جو در منازل روستایی چهارمحال و بختیاری مورد استفاده قرار می‌گیرند. در اصطلاح محلی به آن «پانه» می‌گویند.

۵. دستاس: آسی کوچک که دو سنگ بر روی هم دارد و دارای دسته‌های چوبی است که آن را با دست گردانند، آس دستی (فرهنگ فارسی معین، ذیل «دستاس»). دستاس برای تهیه بلغور و خرد کردن دانه‌های خوراکی حیوانی مورد استفاده قرار می‌گیرد. در چهارمحال و بختیاری آن را «آرچی / آردچی» می‌نامند.

۶. عصار: کسی که از بذر کرچک و کنجد و جز آن روغن گیرد، روغن‌گر (فرهنگ فارسی معین، ذیل «عصار»).

۷. طی تحقیق و پژوهش به عمل آمده توسط نگارنده، برخلاف آنچه تصور و گفته می‌شود اسب هیچگاه در عصارای به کار گرفته نمی‌شده است. زیرا اسب توانایی مقاومت و قدرت بدنی برای به گردش درآوردن سنگ عظیم عصارای را به مدت حداقل دو ساعت ندارد. در چهارمحال و بختیاری از شتر و گاو و در خوزستان از گاو و گاو میش استفاده می‌شده است. تصور عموم مردم، ضرب‌المثل‌ها و سروده‌ها بر «اسب عصارای» متمرکز است. در فرهنگ توده این سروده معروف است که: یکی بود، یکی نبود، زیر گنبد کبود، پیرزنه نشسته بود، «اسبه عصارای می‌کرد»، خره خراطی می‌کرد، سگه قصابی می‌کرد، شتره نمدمالی می‌کرد... افرادی که در زندگی از نظر فکری و معنوی درجا می‌زنند به اسب عصارای تشبیه می‌شوند که چشمانش بسته است و راه می‌رود و هرگاه چشم او را باز کنند می‌بیند چند قدم جلوتر است یا عقب‌تر. هنگام عصارای چشمان حیوان را با پارچه‌ای که به آن «چشم‌بند» می‌گفتند، می‌بستند. زیرا اگر چشمانش بسته نمی‌شد، اگر آدمی را می‌دید از حرکت باز می‌ایستاد. چوبی نیز زیر چونه/چانه (فک پایین) حیوان بسته می‌شد که نتواند سر خود را برگرداند.

۸. بزرک: دانه گیاه کتان که از آن روغن گیرند، بزرکتان، دانه کتان (فرهنگ فارسی معین، ذیل «بزرک»). از روغن بزرک در نقاشی، رنگ‌سازی، مقاوم‌سازی در و پنجره چوبی در برابر نم و رطوبت و خوردگی استفاده می‌شده است. چون از قدیم چراغ با روغن بزرک افروخته می‌شده بوده به «روغن چراغ» شهرت یافته است.

۹. کنجد: گیاهی است از رده دولپه‌ای‌های پیوسته گلبرگ که سردسته تیره کنجدهاست... دانه‌های کنجد به سبب دارا بودن مواد روغنی قابل استخراج تنها قسمت مورد استفاده گیاه است (فرهنگ فارسی معین، ذیل «کنجد»).

۱۰. خشخاش: دانه خشخاش ریز، سفیدرنگ و خوراکی است. ارتفاع گیاه به یک متر می‌رسد. گل‌های سفید و صورتی آن به «غوزه» ای پر از دانه تبدیل می‌شود که آن را «گوم» یا «گوز» می‌گویند. با خراش دادن سطح غوزه، شیرهای سفیدرنگ از آن بیرون می‌زند که پس از خشک شدن به رنگ قهوه‌ای درمی‌آید، آن را «تریاک» می‌نامند.

۱۱. کیکج/کیکج/ککج: عصاران به آن «منداب» می‌گویند. دانه آن سخت، ساییدن آن جز با سنگ عصارای امکان‌پذیر نبوده است. روغن کیکج علاوه بر سوخت روشنایی، بیشتر برای دفع حشرات و مداوای بیماری پوستی (گری) شتر با مالش و چرب کردن پوست حیوان به کار می‌رود. تفاله کیکج یکی از بهترین «کودهای آلی» برای درختان است و به عنوان خوراک شتر

عصارای نیز استفاده می‌شده است.

۱۲. کرچک/بیدانجیر: بوته آن بلند است و دانه‌هایش به صورت خوشه‌ای داخل پوستی ضخیم و خاردار قرار دارد. برگ‌های آن بزرگ پنجه‌ای شکل شبیه برگ چنار است. روغن کرچک مصارف دارویی دارد.

۱۳. آفتاب‌گردان: گل‌های این گیاه به رنگ زرد است و مانند اشعه آفتاب در «تهنجی» پهن و مدور می‌روید. با طلوع و حرکت خورشید در آسمان به سمت غرب، نهنج آفتابگردان رو به خورشید می‌گردد. شاید بر این اساس است که در چهارمحال و بختیاری آن را «گل آفتابی/ گل اوفتوی» نیز می‌گویند.

۱۴. پنبه‌دانه: تخم پنبه، بذر پنبه، پنبه تخم (فرهنگ فارسی معین، ذیل «پنبه‌دانه»).

۱۵. گلزا: از گیاهان روغنی است. گل‌هایش زرد و دانه‌هایش گرد و به رنگ سیاه و قهوه‌ای تیره است که در داخل غلاف می‌رویند.

۱۶. شاهدانه: گیاه آن خمرهای شکل با برگ‌های فراوان است. از الیاف شاهدانه در نساجی استفاده می‌شود. از دانه گرد و ترد آن علاوه بر مصارف خوراکی، روغن صابون استخراج می‌شود. از مخلوط کوبیده برگ‌ها و سرشاخه گلدار شاهدانه که به علت داشتن «صمغ» به هم می‌چسبند، ماده مخدری به دست می‌آید که به آن «بنگ» می‌گویند (علت اینکه از قدیم عموماً معتادان را «بنگی» می‌گفتند استعمال «بنگ» بوده است). از سرشاخه‌های گلدار بدون برگ شاهدانه ماده مخدر «حشیش» و از بنگ آن داروهای مسکن و از دانه آن روغن خوراکی و دارویی به دست می‌آید.

۱۷. از «تخم خربزه» روغن خوراکی و دارویی استخراج می‌شود.

۱۸. کنجاله، کنجاره، تفاله: نخاله و باقی‌مانده میوه و دانه‌های روغنی پس از گرفتن آب، شیر و روغن آن را گویند.

۱۹. سدر: کوبیده برگ درخت «کنار» است که در استحمام و شست‌وشو به کار می‌رود.

۲۰. حنا، حناء: گیاه آن درختچه‌ای است. با خیساندن کوبیده برگ حنا، دست و پا و موی سر و صورت را رنگ می‌کنند. رنگ حنا نارنجی و قرمز مایل به قهوه‌ای است که به مرور سیاه می‌شود.

۲۱. سنگی که برای خرد کردن سنگ‌های معدنی استفاده می‌شد از سایر سنگ‌های عصارای ضخیم‌تر و سنگین‌تر بود.

تنها یک نمونه از این نوع سنگ در شهرک (شهر کیان) واقع در سه کیلومتری جنوب شهرکرد وجود داشت که در سال ۱۳۷۸ به موزه آثار سنگی چالشر منتقل شد. گویا در چهارمحال و بختیاری فقط در این محل سنگ‌های معدنی، آسیا می‌شده اند. قطر آن ۱۵۵ به ضخامت ۷۰ سانتی‌متر و وزن آن ۴۱۸۰ کیلوگرم است.

۲۲. بوجاری: پاک کردن غلات و حبوب از خاک و خاشاک به وسیله غربال (فرهنگ فارسی معین، ذیل «بوجاری»).

۲۳. کَنف: گیاهی است از تیره پنیرکیان که مانند کتان از الیاف آن جهت تهیه طناب و گونی و پارچه‌های ضخیم استفاده می‌کنند (فرهنگ فارسی معین، ذیل «کنف»).

۲۴. براق: گاهی به معنی مطلق سامان و اسباب و مصالح هرچیز (فرهنگ فارسی معین، ذیل «براق»).

۲۵. ناف: میانه هرچیز، وسط (فرهنگ فارسی معین، ذیل «ناف»)
۲۶. پارسنگ: سنگی که در یک کفه ترازو گذارند تا با کفه دیگر برابر گردد، پاسنگ، پاهنگ (فرهنگ فارسی معین، ذیل «پارسنگ»)

۲۷. پیت: چلیک فلزی (آهنی یا حلبی) برای نفت و روغن و مانند آن، تنکه آهنی یا حلبی مکعب مستطیل شکلی برای حفظ و حمل نفت و روغن و غیره (فرهنگ فارسی معین، ذیل «پیت»)
۲۸. لامپ، لامپا، لامپا افرانسوی [Lampe - Lampa]: نوعی چراغ که دارای مخزن است جهت مایع احتراق (نفت، روغن و غیره) و فتیله‌ای در آن مخزن فرو برده و همچنین لوله‌ای شیشه‌ای دارد که شعله فتیله را احاطه کند (فرهنگ فارسی معین، ذیل «لامپ»)

۲۹. تا اوایل دهه ۱۳۵۰ شمسی (حدود سال ۱۳۵۴) کشت خشکاش (تریاک) زیر نظر «اداره کنترل کشت تریاک» در استان چهارمحال و بختیاری از جمله روستاهای سورک و ایرانچه و چالستر رواج داشت. در موقع برداشت محصول، مأموران مسلح بر نحوه و میزان برداشت و تحویل تریاک به نمایندگان دولتی نظارت می‌کردند.

۳۰. رباط: محوطه‌ای تاریخی که در مسیر راه باستانی و کنار جاده ارتباطی (کنونی) اصفهان - چهارمحال و بختیاری - خوزستان واقع است. کاروانسرای بزرگ بوده که چشمه پرآب رباط (چشمه رباط) کنار آن است.

۳۱. قانون سنتی نانوشته، روش خوبی برای حفظ زمین‌های کشاورزی بوده است.

۳۲. قلعه غارک: کوهی کم‌ارتفاع در ابتدای شمال فرخ‌شهر که جاده اصفهان به شهرکرد از کنار آن می‌گذرد. وجه تسمیه قلعه غارک این است که: کوهی «تک» به صورت «قله» ای است که در آن غار کوچکی به نام قله غارک به معنی «قله غار کوچک» واقع بوده است. به‌مرور تلفظش به قلعه غارک (قله غارک) تغییر یافته است و در افواه آن را «قله غارت/ قلعه غارت» تلفظ می‌کنند. «قلعه‌های جداگانه و کم‌جمعیتی در مجاورت باغ‌ها و مزارع فرخ‌شهر وجود داشته است که از اهم آنها دو قلعه «بلوردی‌خان» و «آنصیر» قابل ذکر است. قلعه بلوردی بر اثر حمله گروهی از راهزنان یا حکومت‌های محلی از بین رفته و چون مورد هجوم و غارت قرار می‌گیرد، به نام «قلعه غارت» مشهور می‌شود و تپه‌های محل آن نیز هم‌اکنون به قلعه غارک مشهور است (صدیقی فرخ‌شهری؛ ۱۳۷۹: ۷). بررسی‌های باستان‌شناسی در سطح و اطراف تپه‌های مجاور آثار معماری یا بقایای زندگی قدیمی یافت نشد. شاید در بلندای آن برج

دیدبانی وجود داشته که آن را قلعه می‌گفته‌اند.
۳۳. گوده: سوراخی را که برای جا دادن مواد منفجره در سنگ ایجاد می‌کنند را «گوده» می‌گویند.

۳۴. هفشجان: شهر هفشجان در شانزده کیلومتری جنوب شهرکرد واقع است. بر اساس مدارک موجود حداقل از دوران صفویه سنگتراشان هفشجانی به هنر حجاری مشغول بوده‌اند و از دوره قاجار آثار ارزشمندی در بناها، قلاع خانی، مساجد، عصارخانه‌ها و سایر اماکن عمومی و خصوصی از خود به جای گذاشته‌اند.

۳۵. چغات گاز دونی: در اصطلاح محلی چهارمحال و بختیاری تپه‌ها و محوطه‌های باستانی را «چغات» می‌نامند.

۳۶. ثریا اسفندیاری بختیاری (۱۳۱۱-۱۳۸۰ش) فرزند خلیل‌خان اسفندیاری بختیاری. اسفندیارخان (سردار اسعد اول) پدر بزرگ ثریا اسفندیاری بوده که او نیز فرزند «حسینقلی‌خان ایلخان بختیاری» بوده است. ثریا در کتاب خاطراتش به نام کاخ تنهایی، خاطراتی از اسب سواری و شکار و تفریحات روزانه در اطراف قهفرخ در دوران کودکی خود نقل کرده است (اسفندیاری بختیاری، ۱۳۸۵: ۱۶ و ۲۱).

۳۷. نما/نمایی: با وجود تحقیقات هیچگونه اطلاعاتی درباره آن یافت نشد.

منابع

- سازمان مدیریت و برنامه‌ریزی. (۱۳۹۲). *آمارنامه استان چهارمحال و بختیاری*. تهران: سازمان مدیریت و برنامه‌ریزی.
- رضائی، کرم‌الله. (۱۳۷۰). *سیر تقسیمات کشوری در استان چهارمحال و بختیاری*. شهرکرد: استانداری چهارمحال و بختیاری.
- فرشاد، مهدی. (۱۳۷۶). *تاریخ مهندسی در ایران*. چ ۳. تهران: نشر بلخ.
- اصطخری، ابواسحق ابراهیم. (۱۳۶۸). *مسالک و ممالک*. به اهتمام ایرج افشار. چ ۳. ج ۴. تهران: انتشارات علمی و فرهنگی.
- اعتمادالسلطنه، محمدحسن‌خان. (۱۳۶۸). *مرآةالبلدان*. ج ۴. به کوشش دکتر عبدالحسین نوائی و میرهاشم محدث. تهران: انتشارات دانشگاه تهران.
- نیکزاد امیرحسینی، کریم. (۱۳۵۸). *شناخت سرزمین چهارمحال*. ج ۲. اصفهان: چاپخانه نشاط.
- اسفندیاری بختیاری، ثریا. (۱۳۸۵). *کاخ تنهایی*. برگردان امیرهوشنگ کاوسی. چ ۱۲. تهران: نشر پیکان.